

TRANSFERENCIAS A LAS PROVINCIAS POR COPARTICIPACIÓN y RECAUDACIÓN TRIBUTARIA DE ORIGEN PROVINCIAL

Una aproximación a la evolución de la
recaudación impositiva

TRANSFERENCIAS A LAS PROVINCIAS POR COPARTICIPACIÓN y RECAUDACIÓN TRIBUTARIA DE ORIGEN PROVINCIAL

Una aproximación a la evolución de la recaudación impositiva
Marzo 2021

La recaudación de los niveles nacionales, provinciales y municipales se ha visto sensiblemente afectada por la pandemia de COVID-19, tanto por la reducción y postergación de vencimientos, como por la caída de la actividad y el atraso en el pago de los mismos.

El presente informe realiza una aproximación del impacto mencionado a través del **análisis y seguimiento de la evolución real de las transferencias por Coparticipación a las Provincias en el mes de marzo de 2021, en virtud de una comparación con el último año.** A la par, esa misma información se utilizó para estimar la evolución real del Impuesto a las Ganancias y de IVA. **Y finalmente se incorporó el análisis de la evolución de los recursos tributarios de cada provincia.**

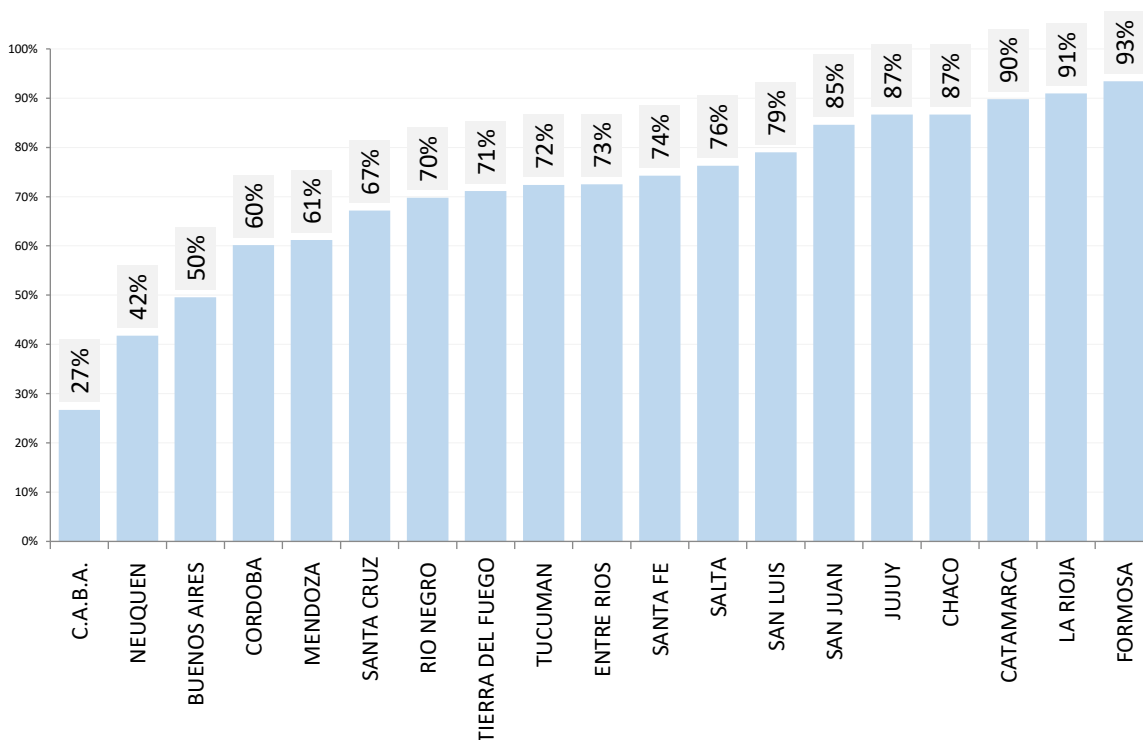
El impacto de la pandemia en el erario provincial

La importancia de los recursos de Coparticipación sobre la recaudación provincial

La recaudación fiscal sufre un importante impacto negativo, tanto en el nivel nacional como de los niveles subnacionales. Resulta relevante indagar en el peso relativo de estas transferencias sobre el total de los recursos provinciales.

Los ingresos provinciales provienen básicamente de dos fuentes: recursos propios (principalmente, Ingresos Brutos, Inmobiliario, Automotor y Sellos) y recursos de Coparticipación. **En lo que respecta a las transferencias por Coparticipación, estas representan una buena parte de los ingresos provinciales: en promedio, alcanzan el 71,3% del total.** Como se percibe en el Gráfico 1, algunas provincias presentan un alto nivel de dependencia de los recursos nacionales coparticipables, como Formosa, La Rioja, Catamarca, Chaco, Jujuy, San Juan, mientras que, en el otro extremo, los niveles de recaudación de recursos locales son sensiblemente mayores, como en el caso de la Ciudad de Buenos Aires.

Gráfico 1. Recursos de Coparticipación sobre el total de recursos provinciales, 2019¹.



Fuente: CEPA en base a Ministerio de Economía

La evolución de los recursos por transferencias de Coparticipación

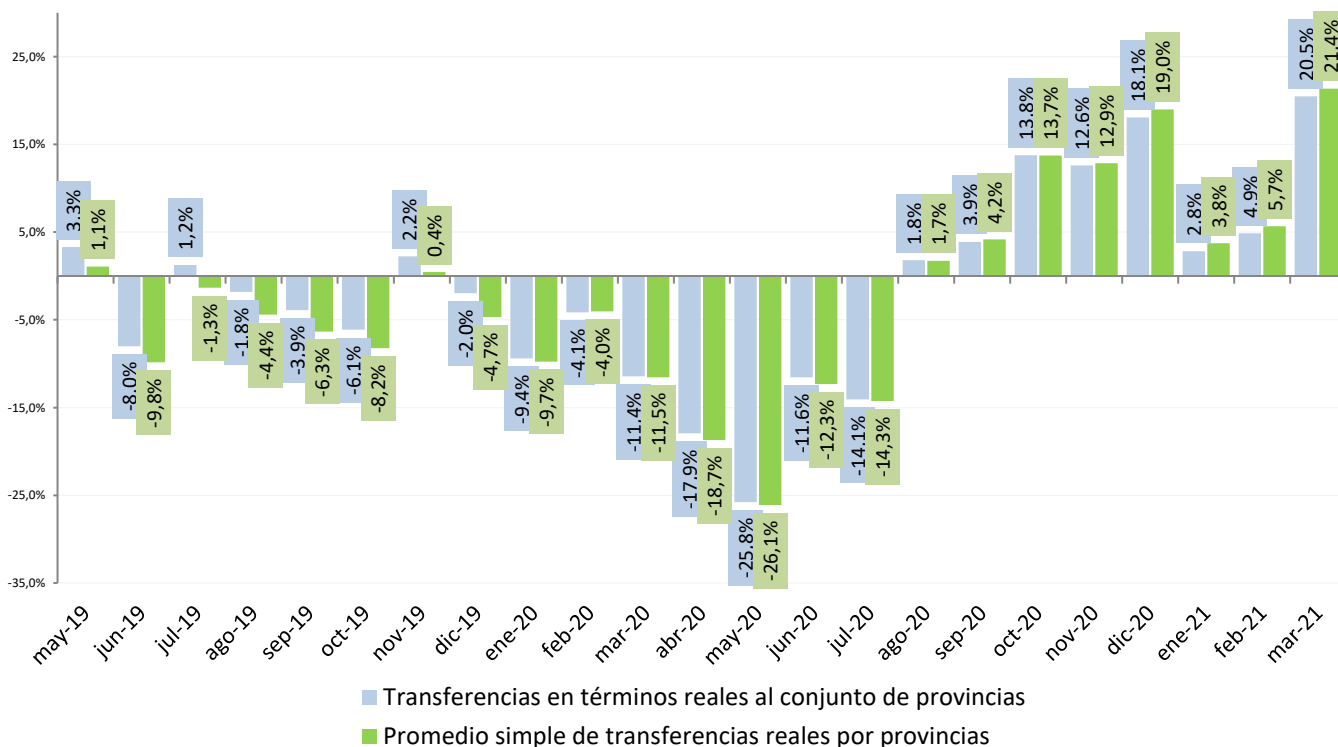
El gráfico a continuación muestra el impacto real de los recursos de Coparticipación para el conjunto de provincias. En la sucesión de meses que van de marzo a mayo es posible observar el efecto *in crescendo* de la pandemia sobre la recaudación: **-11,4% en marzo, -17,9% en abril, -25,8% en mayo**. Luego, en **junio y julio** se presenta una marcada desaceleración, con una reducción de la caída: **-11,6% y 14,1% respectivamente**. **Agosto y septiembre** implica un retorno a niveles previos a la pandemia, influenciados por el atraso en el vencimiento de bienes personales y su significativa recaudación derivada de las modificaciones del impuesto en 2019, y la recuperación en buena parte del IVA y del Impuesto a las Ganancias. En dicho subperíodo, las transferencias crecen en términos reales respecto a los meses equivalentes del año anterior: **1,8% en agosto y 3,9% en septiembre**. **Octubre** mejora aún más la recaudación mostrando un crecimiento en términos reales de **13,8%** interanual que deriva de una mejor evolución de la recaudación del Impuesto a las Ganancias, una menor caída de IVA y por el impacto positivo, por tercer mes consecutivo, de la recaudación en el Impuesto a los Bienes Personales. **Noviembre** muestra valores similares al mes de octubre, con una variación interanual de 12,6%. El mejor desempeño del año lo tuvo **diciembre**, que cerró el año con 18,1%. En 2021, **enero presenta un aumento del 2,8% y febrero muestra un incremento real de 4,9%** influenciado por el desempeño del Impuesto a las Ganancias, un moderado crecimiento de IVA y el incremento en el Impuesto a los Bienes Personales.

¹ Los datos de recaudación propia de Chubut, Corrientes, La Pampa, Misiones y Santiago del Estero no se encuentran disponibles.

Finalmente, en marzo se puede observar un notable aumento (el más alto en varios años) en la variación interanual de las transferencias en términos reales del 20,5%. Dicho salto se explica por el efecto del COVID en la comparación interanual, ya que marzo y abril de 2020 constituyen los meses de mayor impacto de la pandemia.

La evolución es similar si se considera el promedio simple de la evolución real de las transferencias para cada provincia: -11,5% en marzo, -18,7% en abril, -26,1% en mayo, -12,3% en junio, -14,3 en julio, 1,7% en agosto, 4,2% en septiembre, 13,7% en octubre, 12,9% en noviembre y 19% en diciembre. En 2021, el promedio simple arrojó un valor del 3,8% en enero, 5,7% en febrero y 21,4% en marzo.

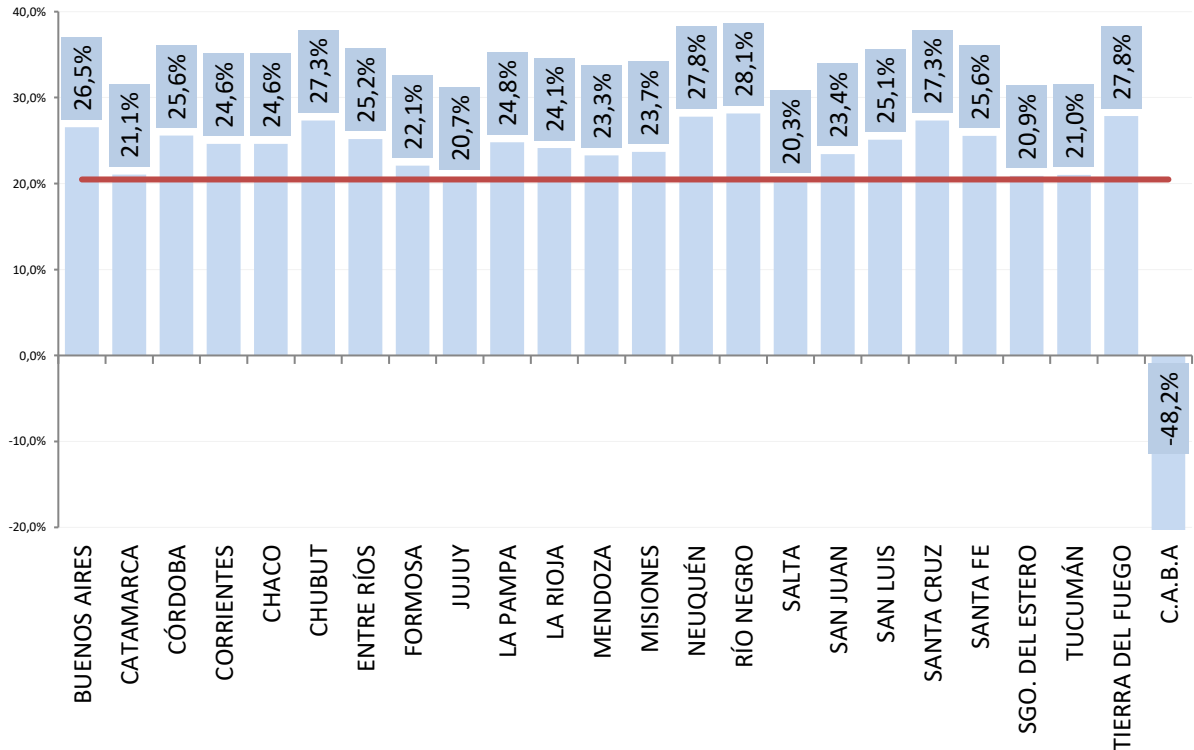
Gráfico 2. Evolución real de transferencias de Coparticipación para el conjunto de provincias y promedio simple de evolución real de transferencias por provincias. Período 05/2019 a 03/2021



Fuente: CEPA en base a Ministerio de Economía e INDEC. Nota: la evolución real de la recaudación se realizó deflactando las transferencias por la inflación de cada región según INDEC (Región GBA, Pampeana, Noroeste, Noreste, Cuyo, Patagonia).

Al considerar la situación provincia por provincia, es posible distinguir que la pérdida en términos reales de las transferencias por Coparticipación tiene en sus extremos a CABA, con una caída de 48,2% interanual -como resultado de la reducción de las transferencias vinculadas al costo de la policía y bomberos- y a la provincia de Río Negro que recupera un 28,1%. Se trata de un escenario donde, salvo CABA, el resto de las provincias le ganan fuertemente a la recaudación del año anterior ajustada por inflación por sexto mes consecutivo.

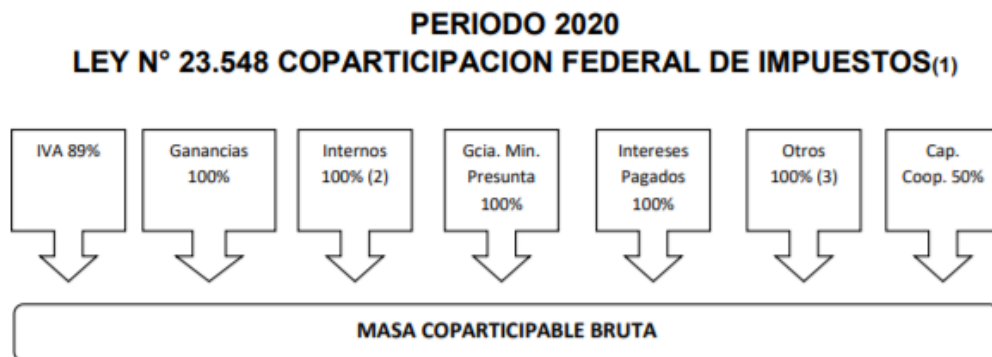
Gráfico 3. Evolución real de transferencias de Coparticipación por provincias. Período 03/2021.



Fuente: CEPA en base a Ministerio de Economía e INDEC. Nota: la evolución real de la recaudación se realizó deflactando las transferencias por la inflación de cada región según INDEC (Región GBA, Pampeana, Noroeste, Noreste, Cuyo, Patagonia).

Aproximación al impacto sobre el Impuesto a las Ganancias y al Valor Agregado (IVA)

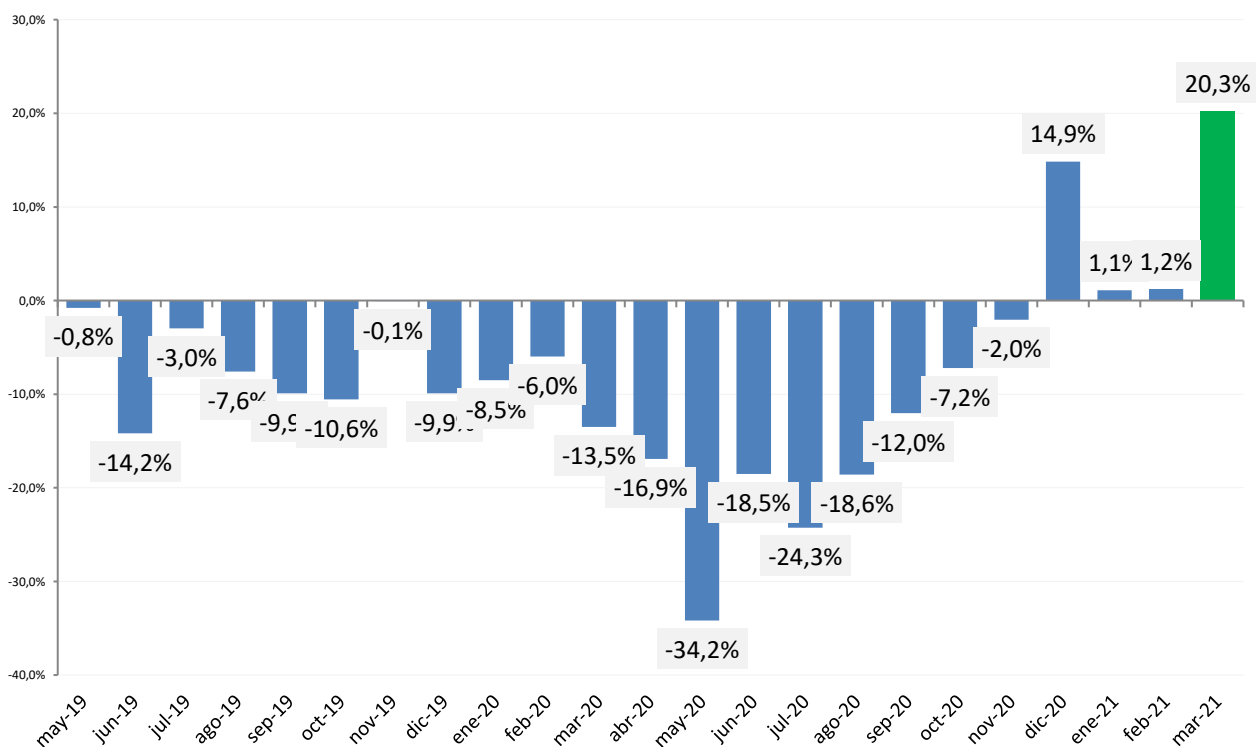
La masa coparticipable bruta se conforma del 100% del Impuesto a las Ganancias (ley 20.628), el 89% del IVA (leyes 23.966 y 27.432), el 100% de los Impuestos Internos Coparticipables (ley 26.674), además de otros impuestos menores.



Tomando en cuenta las transferencias de 2019², el 86% de las transferencias por Coparticipación se nutrieron del Impuesto a las Ganancias e IVA ¿Cómo se movieron estos impuestos?

Considerando las transferencias de Coparticipación, **la recaudación por IVA mostraría un aumento muy pronunciado del 20,3%**. Este es el cuarto mes consecutivo donde se presentan guarismos positivos respecto del IVA en las transferencias de coparticipación. El dato ilustra la actividad del mes anterior al de recaudación, atado a la capacidad de pago en el mes de marzo. **Respecto a la inflación, marzo presenta datos de recaudación de IVA sensiblemente superiores en términos interanuales: 73,2% versus 44%.** La evolución del IVA en términos reales resulta un termómetro preciso del desempeño del consumo en dicho mes.

Gráfico 4. Evolución real de recursos de IVA en Transferencias de Coparticipación. Período 05/2019 a 03/2021.

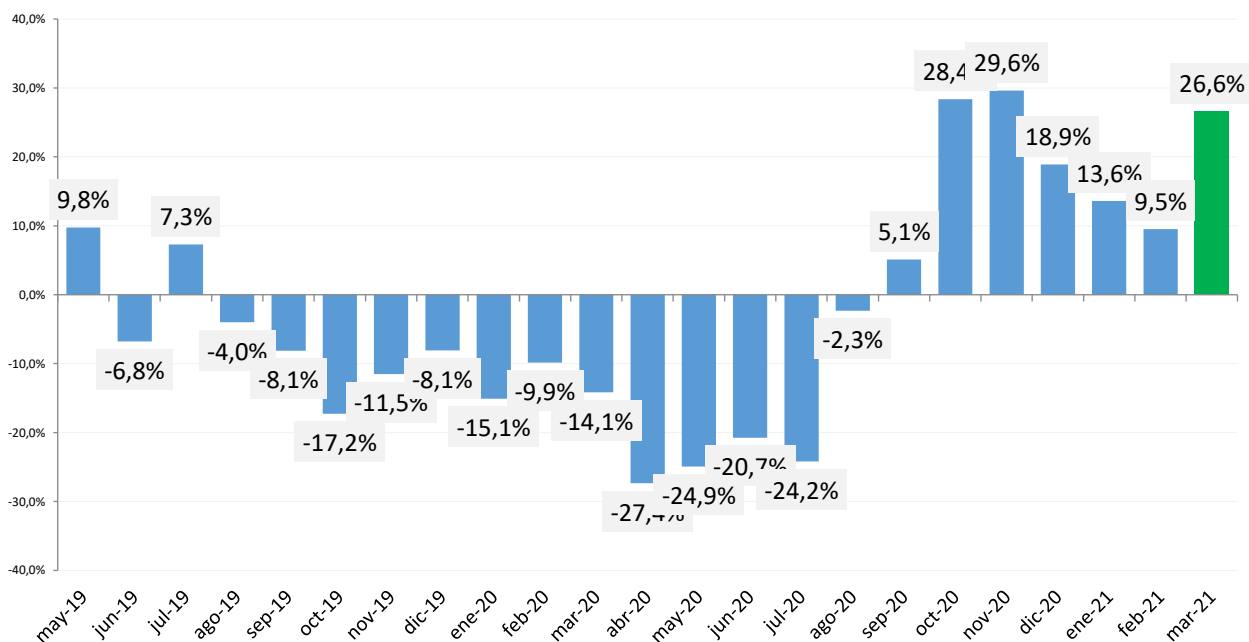


Fuente: CEPA en base a Ministerio de Economía e INDEC. Nota: la evolución real de la recaudación se realizó deflactando las transferencias por la inflación de cada región según INDEC (Región GBA, Pampeana, Noroeste, Noreste, Cuyo, Patagonia).

En el caso del **Impuesto a las Ganancias, marzo muestra una excelente performance por sexto mes consecutivo, alcanzando un incremento en términos reales de 26,6% interanual.** Al igual que pasó con el IVA, este indicador se incrementó significativamente con respecto al mismo mes del año anterior (82,3%). Los saltos de ambos impuestos y su incidencia en las transferencias de coparticipación explican el pronunciado aumento de la recaudación.

² Se consideró la variación real mensual promedio por provincia

Gráfico 5. Evolución real de recursos del Impuesto a las Ganancias en Transferencias de Coparticipación. Período 05/2019 a 03/2021.



Fuente: CEPA en base a Ministerio de Economía e INDEC. Nota: la evolución real de la recaudación se realizó deflactando las transferencias por la inflación de cada región según INDEC (Región GBA, Pampeana, Noroeste, Noreste, Cuyo, Patagonia).

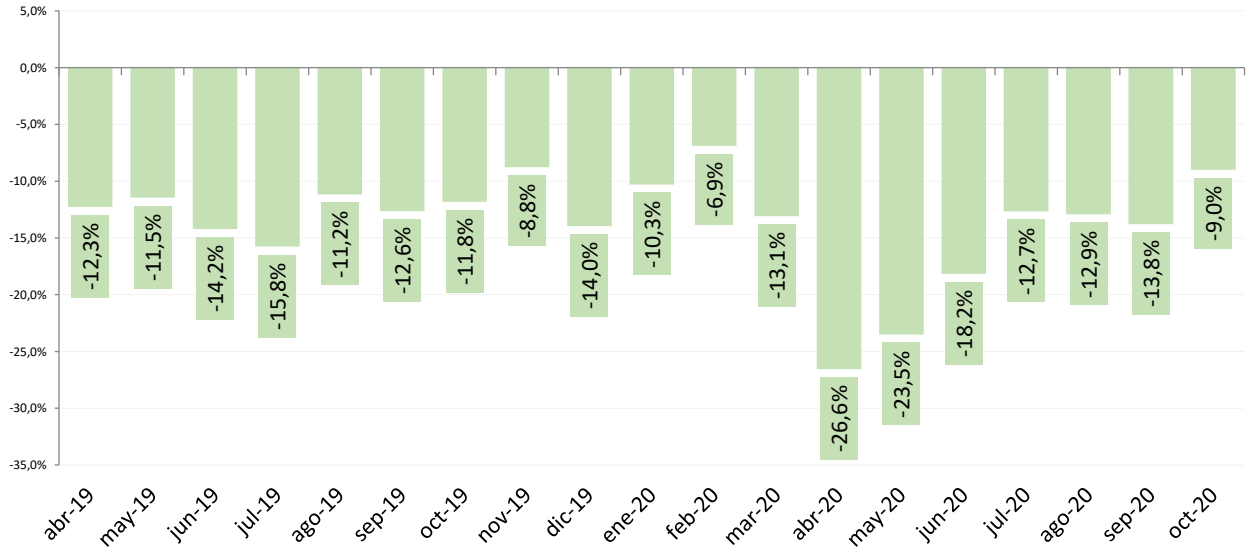
Recursos tributarios de origen provincial

Al analizar la evolución de la recaudación a través de recursos propios de cada provincia, es posible distinguir una recuperación más lenta y mayor dispersión entre provincias.

El gráfico a continuación muestra el impacto real de los recursos de origen provincial para las provincias de las que se dispone información. En los meses de **abril y mayo** se produce la mayor caída: 26,6% y 23,5% respectivamente. Luego, en **junio**, se recupera hasta -18,2%. Y entre los meses de **julio a octubre**, la recuperación se presenta lenta, amesetándose aproximadamente en -10% (caídas de 12,7%, 12,9%, 13,8% y 9%)³.

³ La evolución no incluye datos para las provincias de Corrientes, La Pampa, Misiones, Santa Fe y Santiago del Estero, porque la información no se encuentra disponible.

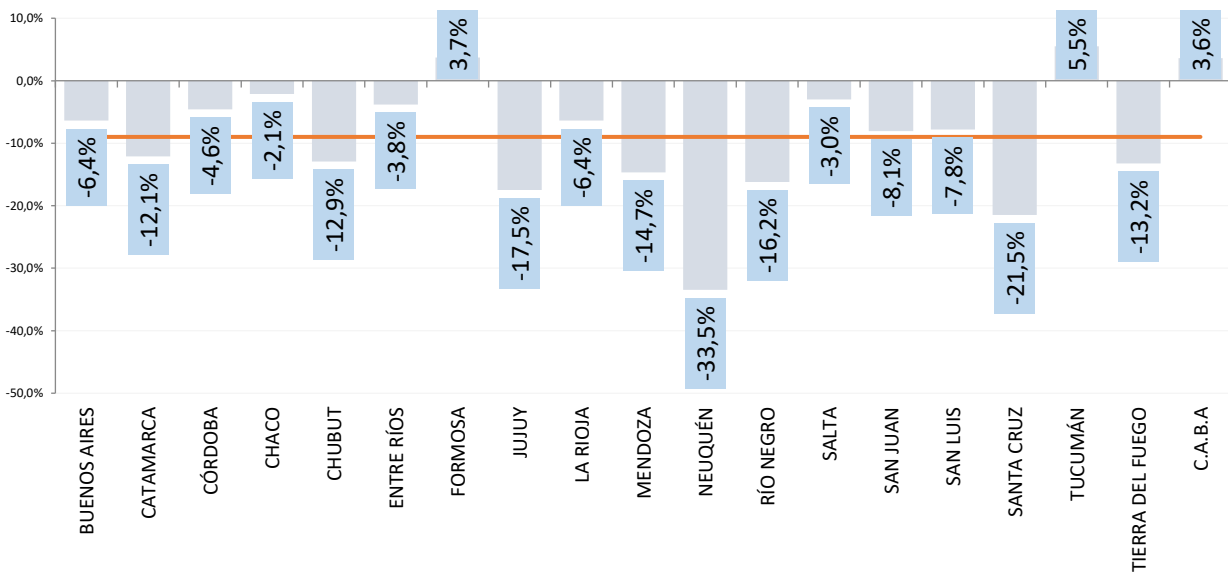
Gráfico 6. Promedio simple de evolución real de recursos de origen provincial de provincias con información declarada. Período 04/2019 a 10/2020.



Fuente: CEPA en base a Ministerio de Economía e INDEC. Nota: la evolución real de la recaudación se realizó deflactando las transferencias por la inflación de cada región según INDEC (Región GBA, Pampeana, Noroeste, Noreste, Cuyo, Patagonia). No incluye datos para las provincias de Corrientes, La Pampa, Misiones, Santa Fe y Santiago del Estero.

Al considerar la situación provincia por provincia, es posible distinguir que en el mes de octubre sólo tres provincias lograron ganarle a la inflación anual. Esto se diferencia con lo sucedido en relación a las transferencias de recursos de Coparticipación donde, salvo CABA, el resto tuvo un buen desempeño en términos reales. Se destaca particularmente el caso de Neuquén, con una caída de 33,5%.

Gráfico 7. Evolución real de recursos de origen provincial por provincias. Período 10/2020



Fuente: CEPA en base a Ministerio de Economía e INDEC. Nota: la evolución real de la recaudación se realizó deflactando las transferencias por la inflación de cada región según INDEC (Región GBA, Pampeana, Noroeste, Noreste, Cuyo, Patagonia). No incluye datos para las provincias de Corrientes, La Pampa, Misiones, Santa Fe y Santiago del Estero.

TRANSFERENCIAS A LAS PROVINCIAS POR COPARTICIPACIÓN y RECAUDACIÓN TRIBUTARIA DE ORIGEN PROVINCIAL

Una aproximación a la evolución de la recaudación impositiva
Marzo 2021

Conclusiones

El contexto económico argentino en la etapa pre pandemia ya era complejo y con el impacto del COVID-19 esta situación se agravó significativamente. En estas circunstancias, la recaudación de los niveles nacionales, provinciales y municipales se ha visto sensiblemente afectada, tanto por la reducción del monto de impuestos y tasas derivado de la inactividad, como por el atraso en el pago de los mismos.

Una aproximación de dicho impacto a través de la evolución real de las transferencias por Coparticipación (que representan una buena parte de los ingresos provinciales, ya que, en promedio, alcanzan el 71,3% del total de ingresos provinciales) indica que:

- **En marzo se puede observar un notable aumento (el más alto en varios años) en la variación interanual de las transferencias en términos reales del 20,5%. Dicho salto se explica por el efecto del COVID en la comparación interanual, ya que marzo y abril de 2020 constituyen los meses de mayor impacto de la pandemia. El aumento en la recaudación se ve impulsado por un muy buen desempeño tanto de la recaudación del Impuesto a las Ganancias como por la del IVA e incluso, tal como pasó en los últimos meses, por el Impuesto a los Bienes Personales.**
- En la primera parte de la pandemia, hasta el mes de mayo se observa un impacto negativo sobre la recaudación que es sostenido y empeora: **-11,4% en marzo, -17,9% en abril, -25,8% en mayo.** Los meses de junio y julio muestran una marcada desaceleración de esa caída: **-11,6% en junio y 14,1% en julio. Agosto y septiembre** implica un retorno a niveles previos a la pandemia, donde las transferencias en términos reales crecen **1,8% y 3,9% respectivamente** respecto a ambos meses equivalentes del año anterior, particularmente influenciados por el atraso en el vencimiento de bienes personales y su significativa recaudación derivada de las modificaciones del impuesto en 2019, y la recuperación en buena parte del IVA y del Impuesto a las Ganancias. **Octubre** mejora aún más la recaudación mostrando un crecimiento en términos reales de **13,8%** interanual que deriva de una mejor evolución de la recaudación del Impuesto a las Ganancias, una menor caída de IVA y por el impacto positivo, por tercer mes consecutivo, de la recaudación en el Impuesto a los Bienes Personales. **Noviembre** muestra valores similares al mes de octubre, con una variación interanual de **12,6%**. El mejor desempeño del año lo tuvo **diciembre**, que cerró el año con **18,1%**. **Enero** muestra una variación interanual del **2,8%** y **febrero de un 4,9%**.
- La evolución es similar si se considera el promedio simple de la evolución real de las transferencias para cada provincia: **-11,5% en marzo, -18,7% en abril, -26,1% en mayo, -12,3% en junio, -14,3 en julio, 1,7% en agosto, 4,2% en septiembre, 13,7% en octubre, 12,9% en noviembre, 19,2% en diciembre. En 2021, el promedio simple arroja valores de 3,8% en enero, 5,7% en febrero y 21,4% en marzo siendo este el mejor desempeño hasta ahora.**

- Al considerar la situación provincia por provincia, es posible distinguir que la pérdida en términos reales de las transferencias por Coparticipación tiene en sus extremos a **CABA, con una caída de 48,2% interanual** -como resultado de la reducción de las transferencias vinculadas al costo de la policía y bomberos- **y a Río Negro que recupera un 28,1%**, en un escenario donde, salvo CABA, el resto de las provincias le ganan fuertemente a la recaudación del año anterior ajustada por inflación por sexto mes consecutivo.
- Considerando las transferencias de Coparticipación, **la recaudación por IVA mostraría un aumento muy pronunciado del 20,3%**. Este es el cuarto mes consecutivo donde se presentan guarismos positivos respecto del IVA en las transferencias de coparticipación. El dato ilustra la actividad del mes anterior al de recaudación, atado a la capacidad de pago en el mes de marzo. **Respecto a la inflación, marzo presenta datos de recaudación de IVA sensiblemente superiores en términos interanuales: 73,2% versus 44%. La evolución del IVA en términos reales resulta un termómetro preciso del desempeño del consumo en dicho mes.**
- En el caso del **Impuesto a las Ganancias, marzo muestra una excelente performance por sexto mes consecutivo, alcanzando un incremento en términos reales de 26,6% interanual. Al igual que pasó con el IVA, este indicador se incrementó significativamente con respecto al mismo mes del año anterior (82,3%). Los saltos de ambos impuestos y su incidencia en las transferencias de coparticipación explican el pronunciado aumento de la recaudación.**
- Finalmente, en marzo se repite el **sensiblemente incrementó de los montos relacionados con el Impuesto a los Bienes Personales (342%)**.

A la par, al analizar la evolución de la recaudación a través de recursos propios de cada provincia, es posible distinguir:

- Una recuperación más lenta y una mayor dispersión entre provincias respecto a lo percibido en el caso de recursos por trasferencias de Coparticipación.
- Desde el advenimiento del COVID se observa que, en los meses de abril y mayo se produce la mayor caída: 26,6% y 23,5% respectivamente. Luego, en junio, se recupera hasta -18,2%. Y entre los meses de julio a octubre, la recuperación se presenta lenta, amesetándose aproximadamente en -10% (caídas de 12,7%, 12,9%, 13,8% y 9%).
- Vale mencionar que **la evolución se realizó hasta el mes de octubre inclusive y no incluye datos para las provincias de Corrientes, La Pampa, Misiones, Santa Fe y Santiago del Estero por no contar con información disponible.**